

ΡΑΨΑΝΙΩΤΕΣ ΜΑΘΗΤΕΣ ΚΑΙ ΔΑΣΚΑΛΟΙ ΣΤΗ ΜΑΝΙΑΡΕΙΟ ΣΧΟΛΗ ΑΜΠΕΛΑΚΙΩΝ

Εισαγωγικά

Στόχος της εισήγησής μου είναι η παρουσίαση των δασκάλων και των μαθητών με καταγωγή από τη Ραψάνη που δίδαξαν ή φοίτησαν στη Μανιάρειο Σχολή των Αμπελακίων. Η παρουσία Ραψανιωτών δασκάλων και ελληνοδιδασκάλων στο δημοτικό σχολείο αρρένων και στο ελληνικό σχολείο των Αμπελακίων χρονολογείται την περίοδο 1874-1896 ενώ των μαθητών στο ελληνικό σχολείο και στο ημιγυμνάσιο την περίοδο 1884-1896 και 1928-1938, έτος κατάργησης του δευτεροβάθμιου σχολείου των Αμπελακίων.

Τα στοιχεία προέρχονται κυρίως από το πλούσιο αρχείο της Μανιαρείου Σχολής¹ (1871-1938) και ειδικότερα από την αλληλογραφία των πρωταγωνιστών της Σχολής (διαχειριστών, εφόρων και διευθυντών), τα μαθητολόγια, τους γενικούς και ειδικούς ελέγχους και δευτερευόντως από τη σχετική βιβλιογραφία.

Και οι δύο κοινότητες, Ραψάνη και Αμπελάκια, έχουν μακρά εκπαιδευτική παράδοση. Όπως είναι γνωστό, τόσο στα Αμπελάκια όσο και στη Ραψάνη ιδρύθηκαν και λειτούργησαν αξιόλογα σχολεία την περίοδο της τουρκοκρατίας στα οποία δίδαξαν γνωστοί δάσκαλοι της εποχής. Το περίφημο Ελληνομουσείο των Αμπελακίων ιδρυμένο ήδη στα 1847 και η Ραψανιώτικη Σχολή με παρουσία από τα μέσα του 18^{ου} αιώνα, σχολεία ανώτερα, διαδραματίζουν σημαντικό ρόλο στα εκπαιδευτικά πράγματα της εποχής, προσελκύοντας ονομαστούς δασκάλους και μαθητές από πολλές περιοχές.² Και τα δύο όμως σχολεία παρακμάζουν στις αρχές του 19^{ου} αιώνα και μέχρι

1. Το αρχείο της Μανιαρείου Σχολής Αμπελακίων έχει ταξινομηθεί και καταγραφεί μετά από απόφαση της Διαχειριστικής Επιτροπής του Μανιαρείου κληροδοτήματος από την υπογράφουσα και τον Αμπελακιώτη φιλόλογο κ. Ανδρέα Τσεργά. Έχει πλήρως αποδελτιωθεί και μελετηθεί από την υπογράφουσα και ετοιμάζεται σύντομα να εκδοθεί η ιστορία της Σχολής.

2. Για τα σχολεία των Αμπελακίων και της Ραψάνης, βλ. ενδεικτικά Μ. Κ. Παράνικας, *Σχεδιάσμα περί της εν τω Ελληνικώ Έθνει καταστάσεως των γραμμάτων από αλώσεως Κωνσταντινουπόλεως (1453 μ.Χ.) μέχρι των αρχών της ενεστώσης (ΙΘ΄) εκατονταετηρίδος*, Κωνσταντινούπολις 1867· Γ. Λαζόπουλος, «Περί του εκουσίου συνεταιρισμού των εργατών και κεφαλαιούχων Αμπελακιωτών και περί της πολιτείας και παιδείας αυτών», *Ο εν Κωνσταντινουπόλει Ελληνικός Φιλολογικός Σύλλογος*, τ. Ι΄, 1875-76, 41-49· Τρ. Ευαγγελίδης, *Η παιδεία επί Τουρκοκρατίας (Ελληνικά σχολεία από της αλώσεως μέχρι Καποδιστρίου)*, εν Αθήναις 1936· Η. Γεωργίου, *Ιστορία και Συνεταιρισμός των Αμπελακίων*, Αθήνα 1951, 80-92· Χ. Χαρίτος, «Η παιδεία στη Θεσσαλία κατά την Τουρκοκρατία», λήμμα στην *Παιδαγωγική Ψυχολογική εγκυκλοπαίδεια-Λεξικό*, Ελληνικά Γράμματα, τ. 4ος, 2336-2341.

την απελευθέρωση της Θεσσαλίας το 1881 οι δύο κοινότητες δεν έχουν να επιδείξουν καμιά αξιόλογη εκπαιδευτική παρουσία. Λειτουργούν μόνο αλληλοδιδασκτικά σχολεία, με μικρό αριθμό μαθητών και δασκάλους χωρίς ιδιαίτερα προσόντα.

Τα σχολεία των δύο κοινοτήτων μετά το 1881

Αμέσως μετά την απελευθέρωση της Θεσσαλίας από τους Τούρκους το 1881 και συγκεκριμένα τον Νοέμβριο του ίδιου χρόνου το ελληνικό κράτος ανέλαβε την οργάνωση των σχολείων στις νέες επαρχίες της Θεσσαλίας και της Ηπείρου, είτε προσαρμόζοντας τα ήδη λειτουργούντα σχολεία πρωτοβάθμια και δευτεροβάθμια στα δεδομένα του εκπαιδευτικού συστήματος που ίσχυε στην παλιά Ελλάδα, είτε ιδρύοντας καινούρια.³

Τον Νοέμβριο του 1882 με απόφαση του υπουργού των Εκκλησιαστικών και Δημοσίας Εκπαιδύσεως συστάθηκαν δημοτικά σχολεία αρένων και θηλέων στη Ραψάνη.⁴ Τον ίδιο μήνα ιδρύθηκε και δευτεροβάθμιο σχολείο και ειδικότερα ελληνικό σχολείο, λόγω πληθυσμού της κοινότητας, το δεύτερο στην επαρχία Τυρνάβου στην οποία ανήκε διοικητικά η Ραψάνη (το άλλο ιδρύθηκε στην πόλη του Τυρνάβου).⁵ Η ίδρυση, οι συνθήκες λειτουργίας, οι διδάσκοντες και οι μαθητές του δευτεροβάθμιου τριτάξιου ελληνικού σχολείου της Ραψάνης αποτέλεσαν το αντικείμενο της εισήγησης του συναδέλφου Νίκου Ζδάνη στο πρώτο συνέδριο της Ραψάνης τον Νοέμβριο του 1996 και η εισήγησή του πλήρως τεκμηριωμένη, δημοσιευμένη στα πρακτικά που εκδόθηκαν ένα χρόνο αργότερα, αποτελεί σημαντική πηγή για την ιστορία του.⁶

Στα Αμπελάκια αντίθετα με τη Ραψάνη το ζήτημα της ίδρυσης και λειτουργίας σχολείων αποτέλεσε αντικείμενο ιδιωτικής πρωτοβουλίας και όχι κρατικής και μάλιστα αυτή εκδηλώθηκε πριν από την απελευθέρωση. Αναφερόμαστε φυσικά στη γενναία δωρεά του Αμπελακιώτη Διαμαντή Μάνιαρη το 1871.⁷

3. Β.Δ. 31.8.1881 «Περί εφαρμογής των διεπόντων την δημοσίαν εκπαιδευσιν νόμων και κανονισμών εν ταις προσαρτημέναις επαρχίαις», ΕτΚ, φ. 87/ 26.9.1881.

4. Υ. Α. 11945/5.11.1882, ΕτΚ, φ.159/6.11.1882.

5. Β.Δ. 8.11.1882, ΕτΚ, φ. 164/12.11.1882.

6. Ν. Ζδάνης, «Το ελληνικό σχολείο της Ραψάνης. Καταγωγή, κοινωνική προέλευση και επίδοση των μαθητών του (1902-1929)», *Πρακτικά Α΄ Συνεδρίου Ραψάνης*, 24 Νοεμβρίου 1996, Λάρισα 1997, 93-138.

7. Ο Αδαμάντιος (Διαμαντής) Μάνιαρης γεννήθηκε στα Αμπελάκια το 1789. Η οικογένειά του είχε πρωτοστατήσει στη συγκρότηση του συνεταιρισμού. Το 1807 εγκαταστάθηκε στη Βιέννη για να σπουδάσει και ταυτόχρονα εργάστηκε αρχικά στο κατάστημα του Γεωργίου Σβαρτς, της ψυχής του συνεταιρισμού, και στη συνέχεια στο κατάστημα του Ιωάννη Ζάντζαλη. Από το 1816 και μετά ασχολήθηκε μόνος του με το εμπόριο νημάτων, αποκτώντας μεγάλη περιουσία. Πολεμώντας στο πλευρό του Αλέξανδρου Υψηλάντη στην επανάσταση της Μολδοβλαχίας ως ιερολοχίτης, κατάφερε να επιζήσει και όταν επέστρεψε στην Ελλάδα ανέλαβε διάφορες κρατικές θέσεις: γενικός γραμματέας της επαρχίας Αθηνών το 1823 και αντίστοιχα της Σκοπέλου το 1824, εισπράκτορας δασμών της Αργολίδος επί

Με τη διαθήκη του που συντάχθηκε στις 25 Σεπτεμβρίου 1870 ο Μάνιαρης άφησε το μεγαλύτερο μέρος της περιουσίας του στην ιδιαίτερη πατρίδα του στα Αμπελάκια για την ίδρυση και λειτουργία σχολείων και συγκεκριμένα δύο δημοτικών σχολείων, αρρένων και θηλέων, και ελληνικού σχολείου.⁸ Επίσης προέβλεπε και την χορήγηση υποτροφιών σε νέους, αγόρια και κορίτσια, για συνέχιση των σπουδών τους στο Πανεπιστήμιο ή στο Αρσάκειο στην Αθήνα και με την υποχρέωση να διδάξουν στη συνέχεια στα σχολεία των Αμπελακίων.⁹

Με τα χρήματα του κληροδοτήματος του Μάνιαρη άρχισε το 1874 η ανέγερση του περίφημου και μοναδικού για την περιοχή διδακτηρίου της Μανιαρείου Σχολής, εξοπλίσθηκε με όλα τα απαραίτητα για τη λειτουργία της, εξασφαλίσθηκε ο διορισμός ελληνοδιδασκάλων και δασκάλων. Τον Οκτώβριο του 1879 έγιναν τα εγκαίνια του διδακτηρίου και άρχισε επίσημα η λειτουργία της με τα δύο δημοτικά και το ελληνικό σχολείο.

Χρονικά λοιπόν συμβαδίζει η λειτουργία των σχολείων των δύο κοινοτήτων, αν και δεν υπάρχει σύγκριση βέβαια μεταξύ τους σε θέματα υποδομής κτηριακής και εξοπλισμού.

Ραψανιώτες Δάσκαλοι

Στη Μανιάρειο Σχολή Αμπελακίων δίδαξαν τέσσερις δάσκαλοι που κατάγονταν από τη Ραψάνη. Συγκεκριμένα πρόκειται για τους δασκάλους Δημήτριο Αγοραστίδη, Δημήτριο Νικολάου, Αθανάσιο Γεωργιάδη και τον ελληνοδιδάσκαλο Ιωάννη Δουμακή.

Για τον πρώτο, τον Δημήτριο Αγοραστίδη, ο οποίος δίδαξε και στο ελληνικό σχο-

Καποδίστρια, διευθυντής τελωνείου της Σύρου από το 1835. Σύμβουλος και συνεργάτης του ιδρυτή της Εθνικής Τράπεζας Γεωργίου Σταύρου ανέλαβε το 1846 τη διεύθυνση του υποκαταστήματος αυτής στη Σύρο, θέση που κράτησε μέχρι το 1871 που αποσύρθηκε. Πέθανε λίγους μήνες αργότερα στις 13 Νοεμβρίου 1871. Νικ. Σπάθης, *Λόγος επικήδειος εις Αδαμάντιον Μάνιαρην, εκφωνηθείς τη 14 Νοεμβρίου 1871 εν τω ναώ της Μεταμορφώσεως* · Η. Γεωργίου, *Ο εξ Αμπελακίων εθνικός ευεργέτης Αδαμάντιος Θ. Μάνιαρης*, Αθήναι 1949, 5-13.

8. Το ελληνικό σχολείο (σχολαρχείο) αποτελούσε τον πρώτο κύκλο σπουδών της δευτεροβάθμιας εκπαίδευσης. Η διάρκεια φοίτησης ήταν τριετής, ήταν αποκλειστικά σχολείο αρρένων και οι απόφοιτοί του είχαν τη δυνατότητα μετά από εξετάσεις να συνεχίσουν στο τετρατάξιο γυμνάσιο.

9. [...] *Διά δέ τῶν ἐφεξῆς μερισμάτων τῶν ἀνωτέρων μετοχῶν μου* (πρόκειται για 114 ονομαστικές μετοχές της Εθνικής Τράπεζας) *ἐπιθυμῶ καί διατάσσω, ἵνα τῇ ἐπιμελείᾳ τοῦ ἀδελφοῦ μου Ἰωάννου Μάνιαρη καί κληρονόμου μου, ὡς καί τοῦ ἐκτελεστοῦ τῆς διαθήκης μου, τόν ὁποῖον κατόπιν θά σᾶς ὠνομάσω, συσταθῶσιν ἐν τῇ πατρίδι μου Ἀμπελακίῳ τῆς Θεσσαλίας τρία σχολεῖα, ἤτοι δύο ἀλληλοδιδασκτικά, τό ἐν τῶν ἀρρένων καί τό ἕτερον τῶν κορασίων, καί ἐν ἕτερον τῶν ἀρρένων διά τό ἐλληνικόν μάθημα.* Αρχείο Μανιαρείου Σχολής Αμπελακίων, Διαθήκη Α. Μάνιαρη αριθ. 4667/25-9-1870 Συμβολαιογράφου Σύρου Αρ. Λέτσιου, άρθρο 2.

λείο της Ραψάνης από το 1919 και μέχρι το κλείσιμό του,¹⁰ έχουμε τρεις αναφορές. Η πρώτη προέρχεται από επιστολή των επιτρόπων της Μανιαρείου Σχολής προς τους εκτελεστές της διαθήκης τον Αύγουστο του 1873. Ως επίτροποι της Σχολής είχαν ορισθεί τον Αύγουστο του 1872 από τους εκτελεστές της διαθήκης του Μάνιαρη, δηλαδή τον αδελφό του Ιωάννη Μάνιαρη και τον στενό συνεργάτη του Λεωνίδα Κουτσοδόνη,¹¹ κατόπιν πρότασης των Αμπελακιωτών, ο επίσκοπος Πλαταμώνος Ιάκωβος¹² και οι προεστοί των Αμπελακίων Δημήτριος Ζαχαριάδης, Ζαφείρης Αλβίτζης, Αλβίτζος Αστερίου, Ευθύμιος Ευθυμιάδης και Θεόδωρος Λιούλιας. Στην επιστολή τους τα μέλη της επιτροπής ενημερώνουν τους εκτελεστές για τις μέχρι τότε ενέργειές τους, αναγγέλλουν με χαρά την έκδοση του φερμανιού ίδρυσης της Σχολής και τις προσπάθειές τους για την εύρεση δασκάλου για το δημοτικό σχολείο αρρένων. Ως προς το τελευταίο ζήτημα μεταξύ άλλων αναφέρουν: «Προσέτι σᾶς είδοποιούμεν ὅτι διδάσκαλον ἐσυμφωνήσαμεν ἕναν ἄλλον ἀπὸ Ραψάνην κατάλληλον διὰ τὴν τωρινὴν περίστασιν μέμισθόν 3200 γρόσια καὶ τό λοιπόν ἔξοδον ξύλα, κάρβουνα διὰ τὸ Σχολεῖον».¹³ Η συμφωνία αυτή για το σχολικό έτος 1873-74 γνωστοποιείται στους εκτελεστές, γιατί ήδη από το 1872 οι εκτελεστές της διαθήκης είχαν αναλάβει την συντήρηση και λειτουργία του αλληλοδιδακτικού σχολείου των Αμπελακίων. Ο Ραψανιώτης δάσκαλος έρχεται να διδάξει στα Αμπελάκια αντικαθιστώντας τον Αθανάσιο Οικονόμου¹⁴ που δίδασκε προηγουμένως, αλλά τον οποίο τα μέλη της επιτροπής αποφάσισαν να αντικαταστήσουν λόγω της συμπεριφοράς του. Το όνομα του δασκάλου δεν καταγράφεται στη συγκεκριμένη επιστολή. Όμως μπορούμε να συμπεράνουμε ότι πρόκειται για τον Δ. Αγοραστίδη, στηριζόμενοι σε δημοσίευμα της εφημερίδας «Θράκη» της Κωνσταντινούπολης, το οποίο υπογράφει Αμπελακιώτης στην καταγωγή με το ψευδώνυμο «Πελασγός» και στο οποίο παρουσιάζεται η οικονομική, κοινωνική και εκπαιδευτική κατάσταση της κοινότητας. Για την εκπαίδευση των Αμπελακίων γρά-

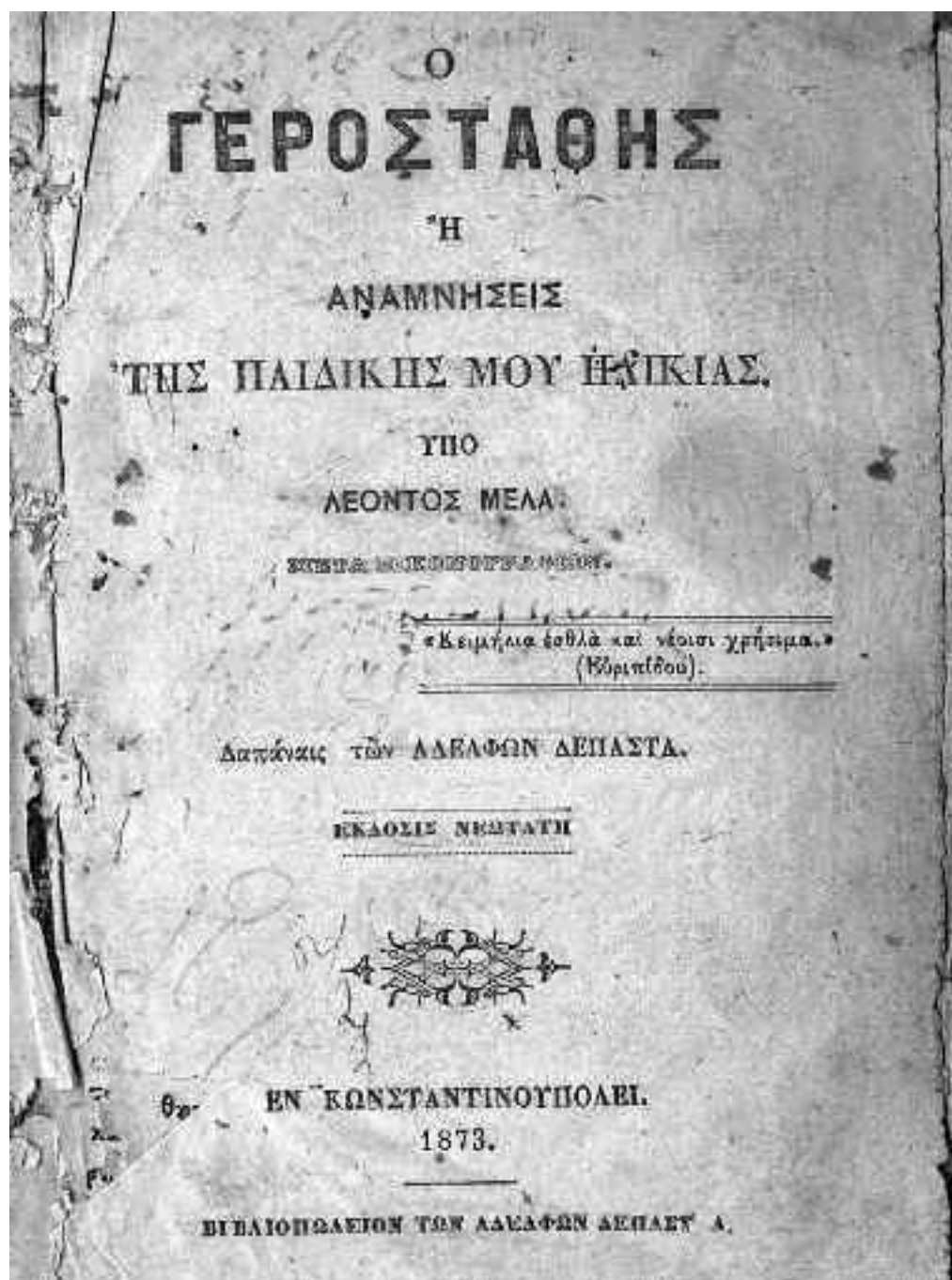
10. Ν. Ζδάνη, *ό. π.*, σ. 102.

11. [...] *Διορίζω καὶ ἀποκαθιστῶ ἐκτελεστάς τῶν διατάξεών μου τούτων καὶ ἐπιτρόπους μου τὸν ἀδελφόν μου Ἰωάννην Μάνιαρη καὶ τὸν συνεργάτην καὶ βοηθόν μου, τὸν ταμίαν τοῦ ὑποκαταστήματος τῆς Ἐθνικῆς Τραπεζῆς τῆς Ἑλλάδος, κύριον Λεωνίδα Χριστοφόρου Κουτσοδόνην, ὡς δείγμα τῆς πρὸς αὐτὸν ὑπολήψεώς μου καὶ ἀπείρου ἐμπιστοσύνης μου, τὸν ὅποιον παρακαλῶ νὰ δεχθῆ τό βάρος τοῦτο καὶ τὸν ὅποιον συσταίνω καὶ πάλιν εἰς τὴν διοίκησιν τῆς Ἐθνικῆς Τραπεζῆς ὡς τὸν ἱκανώτατον νὰ μέ διαδεχθῆ διὰ τὰς πολυτεῖς πρὸς τὴν Τράπεζαν ὑπηρεσίας του.* Διαθήκη Α. Μάνιαρη, *ό. π.*, ἄρθρο 13.

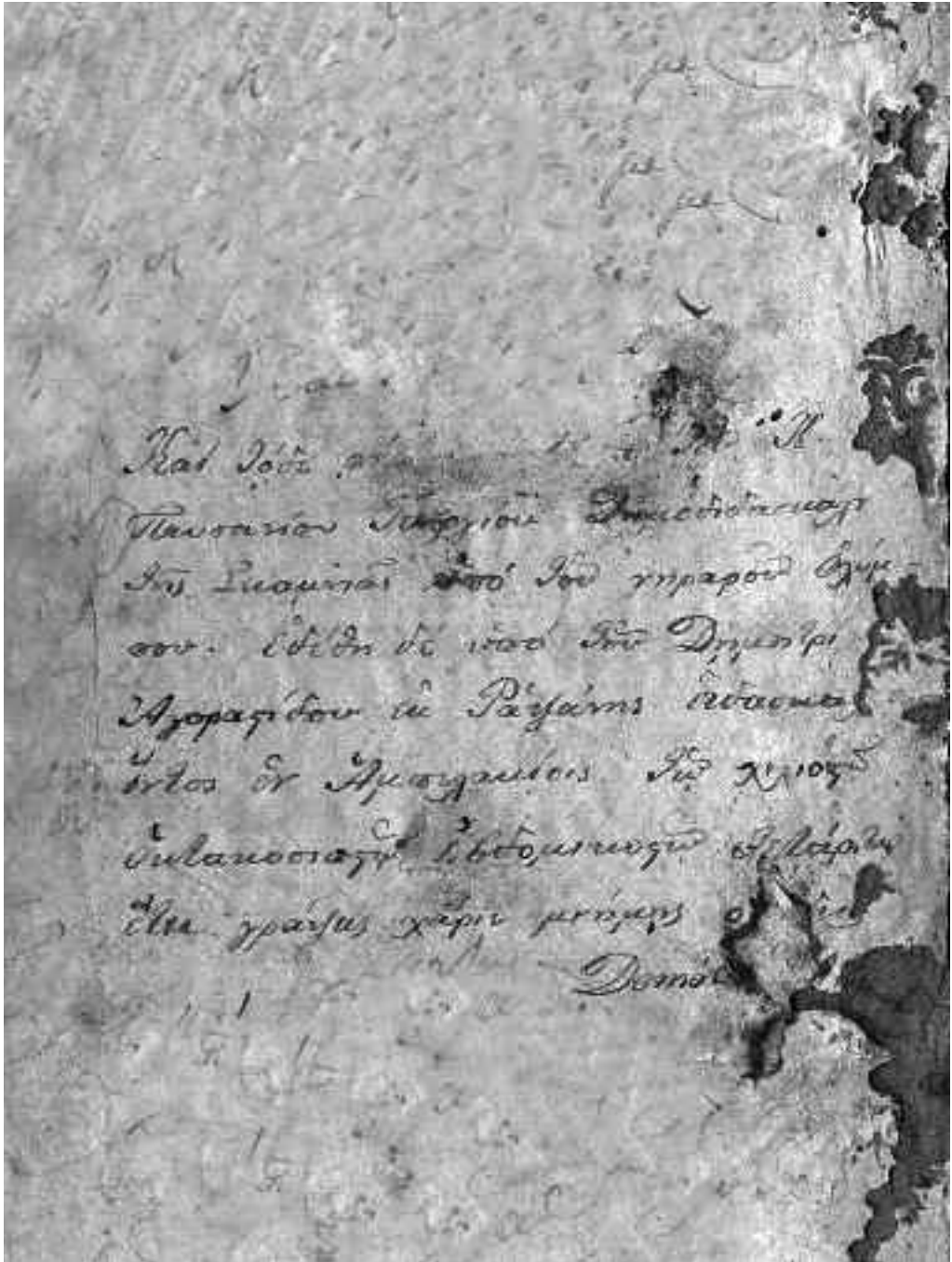
12. Επίσκοπος Πλαταμώνος τις περιόδους 1857-1859 και 1870-1877. Ν. Δ. Παπαδημητρίου, *Η Επισκοπή Πλαταμώνος και Λυκοστομίου (Ιστορική Γεωγραφία, Τοπική Εκκλησιαστική Ιστορία)* Έκδοση β', Αθήνα 2007, 186-190.

13. Αρχείο Μανιαρείου Σχολής, Αλληλογραφία επιτρόπων και εκτελεστών, επιστολή 5277/6-8-1973.

14. Ο Αθ. Οικονόμου δίδαξε για πολλά χρόνια στα Αμπελάκια και προ της ίδρυσης της Μανιαρείου Σχολής και αργότερα τόσο στο δημοτικό σχολείο αρρένων όσο και στο ελληνικό σχολείο. Αργότερα παραιτήθηκε από τη Σχολή και εκλέχθηκε βουλευτής επαρχίας Λαρίσης (1885) και δήμαρχος Αμπελακίων (1887-1891).



Η πρώτη σελίδα του βιβλίου του Λ. Μελά, *Ο Γεροστάθης*,
εν Κωνσταντινουπόλει 1872.
(Αρχείο Π. Ζ. Γκόλαντα).



Το εσόφυλλο του βιβλίου του Λ. Μελά «Ο Γεροστάθης» με τη σημείωση για τον δάσκαλο Δ. Αγοραστήδη. (Αρχείο Π. Ζ. Γκόλαντα).

φει συγκεκριμένα: «Υπάρχει ἐν αὐτῇ σχολεῖον ἀρρένων, διευθυνόμενον ὑπὸ τοῦ κ. Δ. Ἀγοραστίδου, οὗ τινος ὁμως ἡ κατάστασις δέν εἶναι τοσοῦτον ἀνθηρά, καθ' ὅσον, δυστυχῶς, οὔτε ὁ ἡμέτερος ἱεράρχης κ. Ἰάκωβος, οὔτε οἱ περὶ αὐτόν δημογέροντες δύνανται νά φημισθῶσιν ὡς οἱ Μοικῆναι καί Ζωσιμάδαι. Ἀλλ' ἤδη χάρις εἰς τό φυσικόν ἐν τῇ τοῦ Ἑλληνοσ καρδία ἐμφωλεῦον φλογερὸν τῆς φιλοπατρίας αἴσθημα, ὁ αἰδίδμος ἡμῶν συμπατριώτης Δ. Μάνιαρης, καίτοι μακράν τῆς πατρίδος τὰς διατριβὰς ποιήσαμενος, ὡς γνήσιος ὁμως τῆς Ἑλλάδος γόνος, οὐκ ἀπελάθετο καί τῆς ἰδίας αὐτοῦ πατρίδος, ἱκανόν διαθέμενος ποσόν, πρὸς συντήρησιν τῆς ἐν Ἀμπελακίῳ ἀνωτέρας τινὸς σχολῆς, ἀνταξίας τοῦ νῦν τῶν φώτων αἰῶνος, καθ' ὃν εὐτυχῆσαμεν νά ζῶμεν».¹⁵ Συνεχίζει το δημοσίευμα με πληροφορίες για την ίδρυση της Σχολῆς και την έναρξη των εργασιῶν ἀνέγερσης του διδασκατηρίου. Η τρίτη και τελευταία ἀναφορά για τη διδασκαλία του Δ. Ἀγοραστίδη στα Ἀμπελάκια προέρχεται ἀπὸ ἀφιέρωση στο εσώφυλλο ἀντιτύπου του ἔργου του Λέοντος Μελά «ο Γεροστάθης, ἡ ἀναμνήσεις της παιδικῆς μου ἡλικίας», Κωνσταντινούπολη 1873. Στην ἀφιέρωση διαβάζουμε: «Καί τόδε [το βιβλίῳ] πέμπομεν παρὰ τοῦ κ. Πανσανίου Γεωργίου¹⁶ Δημοδιδασκάλου τῆς Σκαμνιάς ὑπὸ τοῦ γηραιοῦ Ὀλύμπου. Ἐδέθη δέ ὑπὸ τοῦ Δημητρίου Ἀγοραστίδου ἐκ Ραψάνης διδασκάλου ὄντος ἐν Ἀμπελακίῳ τῷ χιλιοστῷ ὀκτακοσιαστῷ ἑβδομηκοστῷ τετάρτῳ ἔτει γράψας χάριν μνήμης».

Ο δεύτερος δάσκαλος εἶναι ο Δημήτριος Νικολάου. Πηγή πάλι ἐπιστολή των ἐπιτρόπων πρὸς τους ἐκτελεστές με ἡμερομηνία 21 Δεκεμβρίου 1876 στην οποία ἀναγράφεται: «Προσέτι σᾶς εἰδοποιοῦμεν ὅτι διδάσκαλον ἐβάλαμεν κάποιον Δημήτριον Νικολάου ἐκ Ραψάνης, ὅστις εἶναι γνωστός τοῦ Κυρίου Ἰωάννη Μάνιαρη διότι ἦτο τὸν Σεπτέμβριον εἰς Σύρον καί ἐνταμῶθη μετ' αὐτοῦ καί τὸν εἶδεν ὁποῖου χαρακτηρισθῆναι ἄνθρωπος εἶναι. Ἡ ἐσυμφωνία 4000 τέσσερις χιλιάδες γρόσια ἀπὸ πρώτην Δεκεμβρίου ἕως τέλος Ἀυγούστου».¹⁷ Ἄλλη πληροφορία για την παρουσία αὐτοῦ του δασκάλου δέν ἔχουμε. Δε εἴμαστε βέβαιοι ἀν το Νικολάου εἶναι το ἐπίθετο του δασκάλου ἢ πατρῶνυμο, κάτι που ἦταν συνηθισμένο την εποχή αὐτή να χρησιμοποιεῖται στη θέση του ἐπιθέτου. Ἐνδεχομένως ο Δ. Νικολάου να εἶναι ο προηγούμενος Ραψανιώτης δάσκαλος ο Δ. Ἀγοραστίδης, το πατρῶνυμο του ὁποῖου δέν γνωρίζουμε. Ἡ τέλος να πρόκειται για τον Δημήτριο Ν. Δομούζα τον ὁποῖο προτείνει στα 1884 ο τότε διευθυντής Ἀριστοτέλης Μίσσιος¹⁸ στον ἐκτελεστή Λ Κουτσοδόνη (ο δεύτερος των ἐκτελεστών Ι. Μάνιαρης ἔχει πεθάνει) να τον προσλάβει στη θέση ἐλληνοδιδασκάλου «Ἐν περιπτώσει καθ' ἣν ἠθέλετε ἐγκρίνει τὴν γνώμην μου [γράφει ο Μίσσιος] ἀν δέν εὐρίσκητε ἐν Σύρῳ ἐλληνοδιδάσκαλον, ὑπάρχει πρόχειρος ἐφέτος ἐν τῇ ἀπέναντι κω-

15. Ἀρχεῖο Μανιαρείου Σχολῆς, Εφημερίδα Θράκη Κωνσταντινουπόλεως, φ. 24.5.1874.

16. Ο δάσκαλος Πανσανίας Γεωργίου-Γκόλαντας γεννήθηκε στα Ἀμπελάκια το 1848. Δάσκαλος β' τάξεως δίδαξε στη Μανιάρειο Σχολή των Ἀμπελακίων τα ἔτη 1878-1879 και σε πολλά ἄλλα σχολεῖα της Θεσσαλίας μέχρι το 1916.

17. Ἀρχεῖο Μανιαρείου Σχολῆς, Ἀλληλογραφία, Ἐπιστολή 5378/21.11.1876.

18. Ο φιλόλογος και σχολιαστής πολλῶν κειμένων ἀρχαίων ἐλλήνων και λατίνων συγγραφέων Ἀρ. Μίσσιος, ἠπειρώτης στην καταγωγή, διορίστηκε διευθυντής της Μανιαρείου Σχολῆς το 1882 και παρέμεινε στη διεύθυνση μέχρι το 1893.

μοπόλει Ραψάνη ὁ κ. Δημήτριος Ν. Δομούζας, πτυχιούχος ἑλληνοδιδάσκαλος, ὄν ἡ Κυβέρνησις μετέθεσεν εἰς Καρυστίαν καὶ διὰ τοῦτο παρητήθη. Ἄντί 130-140 δραχμῶν νομίζω ὅτι εὐχαρίστως θὰ δεχθῆ θέσιν ἐν τῇ Σχολῇ».¹⁹

Ο ἐπόμενος Ραψανιώτης δάσκαλος εἶναι ὁ Αθανάσιος Γεωργιάδης, ὁ ὁποῖος δίδαξε στο δημοτικὸ σχολεῖο ἀρρένων τὸ σχολικὸ ἔτος 1885-86. Σύμφωνα με τὰ στοιχεῖα ποὺ ἀντλούμε ἀπὸ ἐπιστολὴ τοῦ διευθυντῆ τῆς Μανιαρείου Σχολῆς Ἀριστοτέλη Μίσιου πρὸς τὸν Λ. Κουτσοδόνη, ὁ Αθανάσιος Γεωργιάδης ἦταν κάτοχος ἀπολυτηρίου Γυμνασίου καὶ ὁ μισθὸς τοῦ ὀρίσθηκε στὶς 100 δρχ. τὸν μῆνα.

Τελευταία ἀναφορὰ γιὰ δάσκαλο Ραψανιώτη ἔχουμε τὸ 1894 ἀπὸ ἐπιστολὴ τόσο τῶν ἐπιτρόπων τῆς Σχολῆς ὅσο καὶ τοῦ διευθυντῆ Αθ. Στρούμπου.²⁰ Λόγω διαφωνιῶν ποὺ παρουσιάσθηκαν μετὰξὺ τοῦ διευθυντῆ Στρούμπου καὶ τοῦ Ἀμπελακίωτη ἐλληνοδιδασκάλου καὶ υποτρόφου τῆς Σχολῆς Κ. Κρασοῦλη²¹ τόσο οἱ ἐπίτροποι ὅσο καὶ ὁ διευθυντῆς πρότειναν τὴν παύση τοῦ Κρασοῦλη. Στὴ θέση τοῦ πρότειναν «τόν διορισμόν τοῦ ἐκ Ραψάνης πρωτοβαθμίου ἑλληνοδιδασκάλου κ. Ἰωάννου Α. Δουμακῆ, νέου ἡσυχωτάτου καὶ ἐπιμελεστάτου τοῦ ὁποῖου ἔλαβον τὴν συγκατάθεσιν ὅτι ἔρχεται ἐνταῦθα εἶναι δέ ἤδη διορισμένος εἰς δημοσίαν θέσιν, ὁ δέ μισθὸς τοῦ κατὰ μῆνα τὸν ὁποῖον ἐδέχθη εἶναι 130 δρχ».²² Δὲν γνωρίζουμε, ὅμως καθὼς δὲν ἐπιβεβαιώνεται ἀπὸ τὸ ἀρχεῖο τῆς Σχολῆς ἀν πράγματι παύθηκε ὁ Κρασοῦλης καὶ αντικαταστάθηκε ἐκεῖνη τὴ χρονιά ἀπὸ τὸν Ι. Δουμακῆ. Προφορικῆς μαρτυρίες τοῦ οικογενειακοῦ περιβάλλοντος τοῦ Ι. Δουμακῆ καθὼς καὶ ἐγγράφα τῆς υπηρεσιακῆς τοῦ κατάστασης ἀποδεικνύουν ὅτι ὁ συγκεκριμένος δάσκαλος δὲν δίδαξε στὰ Ἀμπελάκια, ἀφοῦ τὴν ἴδια χρονιά φέρεται νὰ διδάσκει σὲ ἄλλο σχολεῖο τῆς Θεσσαλίας.

Μαθητές

Σύμφωνα με τὴν ἐπιθυμία τοῦ διαθέτη Δ. Μάνιαρη, ἡ σύσταση τῶν τριῶν σχολείων στὰ Ἀμπελάκια ἀπέβλεπε στο νὰ προσελκύσουν καὶ ξένους μαθητῆς ἐκτὸς τῶν μαθητῶν τῶν Ἀμπελακίων: «[...] εἰς τὰ σχολεῖα ταῦτα θέλουν ἐκπαιδεύεσθαι ἅπαντα τὰ τέκνα τῶν συμπατριωτῶν μου Ἀμπελακιωτῶν, ὡς καὶ τῶν πέριξ πόλεων καὶ χωριῶν».²³ Παρουσία μὴ Ἀμπελακιωτῶν μαθητῶν ἔχουμε μόνο στο δευτεροβάθμιο σχολεῖο, τὸ σχολαρχεῖο καὶ ἀργότερα τὸ ημιγυμνάσιο. Στὰ δημοτικὰ σχολεῖα ἀρρένων καὶ θηλέων ἡ παρουσία μαθητῶν ἄλλων περιοχῶν εἶναι σπάνια καὶ αὐτὸ ἐξηγεῖται λόγῳ λειτουργίας πρωτοβάθμιων σχολείων σὲ ὅλες τὶς κοινότητες· συναντοῦμε βέβαια μαθητῆς με τὸπο καταγωγῆς διαφορετικῶν Ἀμπελακίων ἀλλὰ ἀφορὰ περιπτώσεις ποὺ διέμεναν στὰ Ἀμπελάκια.

19. Ἀρχεῖο Μανιαρείου Σχολῆς, Ἀλληλογραφία, Ἐπιστολὴ 5480/11.10.1884.

20. Ὁ Αθ. Στρούμπου διορίστηκε στο ἐλληνικὸ σχολεῖο τῆς Μανιαρείου Σχολῆς τὸ 1885. Τὸ 1893 διαδέχτηκε τὸν Αρ. Μίσιο στὴ διεύθυνση.

21. Ὁ Κ. Κρασοῦλης, υπότροφος τῆς Σχολῆς καὶ μετέπειτα ἐλληνοδιδάσκαλος, δίδαξε στο ἐλληνικὸ σχολεῖο ἀπὸ τὸ 1892 καὶ μέχρι τὸ 1930.

22. ὁ. π., Ἐπιστολὴ 6478/13.10.1894.

23. ὁ. π., Διαθήκη Δ. Μάνιαρη, ἀρθρο 5.

Αντίθετα η παρουσία μαθητών από τις γύρω περιοχές είναι συχνή στο δευτεροβάθμιο σχολείο. Η σύσταση δευτεροβάθμιων σχολείων μόνο σε μεγάλες κωμοπόλεις την εξεταζόμενη περίοδο ανάγκαζε πολλούς μαθητές να φοιτήσουν σε απομακρυσμένα από τον τόπο κατοικίας τους σχολεία. Το ίδιο συνέβη και με το ελληνικό σχολείο της Μανιαρείου Σχολής των Αμπελακίων, το οποίο δέχθηκε μαθητές από τις γύρω περιοχές. Οι περισσότεροι μαθητές του ελληνικού σχολείου της Μανιαρείου Σχολής, όπως είναι εύλογο, κατάγονταν από τα Αμπελάκια. Έχουμε όμως αρκετούς μαθητές από τα γύρω χωριά, καθώς την περίοδο λειτουργίας του 1879-1929 στην ίδια περιοχή λειτουργούσε δεύτερο ελληνικό σχολείο μόνο στη Ραψάνη. Εκτός των Αμπελακιωτών φοίτησαν λοιπόν μαθητές προερχόμενοι από τους Γόννους, τον Πυργετό, τη Σπηλιά, το Στόμιο, την Καρύτσα, την Ιτέα, την Ελάτεια κ.α. Παρουσιάζονται όμως και μαθητές από τη Ραψάνη, παρά τη λειτουργία αντίστοιχου σχολείου εδώ, λιγότεροι βέβαια αριθμητικά σε σχέση με τα άλλα χωριά.

Με βάση τα μαθητολόγια και τους γενικούς και ειδικούς ελέγχους οι πρώτοι Ραψανιώτες μαθητές φοίτησαν στο ελληνικό σχολείο της Μανιαρείου τα σχολικά έτη 1884-1885 έως 1895-1896. Πρόκειται για οκτώ μαθητές από τους οποίους οι τρεις ολοκλήρωσαν τη φοίτηση. Η παρουσία τους προκαλεί εύλογα ερωτήματα, αφού την ίδια περίοδο λειτουργούσε ελληνικό σχολείο στη Ραψάνη, το οποίο, όπως προαναφέρθηκε ιδρύθηκε το Νοέμβριο του 1882. Η φοίτησή τους στα Αμπελάκια και όχι στο σχολείο της πατρίδας τους οφείλεται σε δύο λόγους: α) Το ελληνικό σχολείο της Ραψάνης, σύμφωνα με το ιδρυτικό του διάταγμα (8 Νοεμβρίου 1882) προβλεπόταν να λειτουργήσει το σχολικό έτος 1882-1883 μόνο με την Α΄ τάξη και σταδιακά θα λειτουργούσαν και οι επόμενες. Δε γνωρίζουμε, καθώς τα στοιχεία της πρώτης περιόδου λειτουργίας του σχολείου είναι ελάχιστα, αν λειτούργησαν και οι τρεις τάξεις τα επόμενα χρόνια. Γνωρίζουμε μόνο ότι το 1890 συστάθηκε και η δεύτερα τάξη.²⁴ Η φοίτηση πάντως τριών μαθητών της Ραψάνης στη Μανιάρειο Σχολή Αμπελακίων το σχολικό έτος 1885-86, δύο στην τρίτη τάξη και ενός στη δεύτερα, ενισχύει την άποψη της μη λειτουργίας άλλων τάξεων. β) Η προηγούμενη υπόθεση ενισχύεται ακόμη περισσότερο από το γεγονός ότι τα έτη 1893-1898 το ελληνικό σχολείο της Ραψάνης διέκοψε τη λειτουργία του λόγω του μικρού αριθμού μαθητών,²⁵ γεγονός που προκάλεσε τη δυσανεξία των κατοίκων.²⁶ Το 1897 το ελληνικό σχολείο επανασυστάθηκε αλλά δε λειτούργησε λόγω του πολέμου. Λειτούργησε κανονικά από το σχολικό έτος 1898-99 με μια τάξη και με δεύτερη τάξη τον επόμενο χρόνο ενώ με τρεις τάξεις λειτουργεί κανονικά από το σχολικό έτος 1903-1904. Η επανασύσταση του σχολείου και η κανονική του λειτουργία σήμαινε και την απουσία μαθητών της Ραψάνης στο αντίστοιχο

24. Ν. Ζδάνη, *ό. π.*, σ. 101.

25. «Νῦν [Ιανουάριος 1896] ἡ μὲν Ραψάνη ἀπαξ ἢ δις ἠξιώθη ἄχρι τοῦδε νά ἀποκτήσῃ Ἑλληνοδιδάσκαλον, ἀλλά καί τοῦτον κατά σελήνας μόνον διδάξαντα και εἶτα ἀπολυθέντα, λόγω διτι οἱ μαθηταί ἦσαν 23 καί ὄχι 25». Αμβρόσιος [Κασσάρας] Επίσκοπος Πλαταμώνος, *Ἡ Ἐπισκοπή και ὁ Ἐπίσκοπος Πλαταμώνος ὑπό του αὐτοῦ ιεράρχου*, ἐν Ἀθήναις 1896, σ. 261.

26. Ν. Ζδάνης, *ό. π.*, σ. 98-99.

σχολείο των Αμπελακίων για πολλά χρόνια.

Μαθητές Ραψανιώτες εγγράφονται και φοιτούν ξανά στη Μανιάρειο Σχολή το σχολικό έτος 1929-30. Το 1929 γίνονται σημαντικές αλλαγές στο εκπαιδευτικό σύστημα της χώρας μας: καθιερώνεται εξάχρονη υποχρεωτική εκπαίδευση, δτάξιο δημοτικό σχολείο και δτάξιο γυμνάσιο, καταργείται το ελληνικό σχολείο, ιδρύονται τεχνικές και επαγγελματικές σχολές, γενικεύεται η μεικτή φοίτηση αγοριών και κοριτσιών κλπ. Η κατάργηση της βαθμίδας του ελληνικού σχολείου οδήγησε στο κλείσιμο των δύο αντίστοιχων σχολείων της Ραψάνης και της Μανιαρείου Σχολής Αμπελακίων. Στις μεγάλες πόλεις ιδρύθηκαν δτάξια γυμνάσια ενώ προβλέφθηκε η λειτουργία ημιγυμνασίων στις κωμοπόλεις για τη διευκόλυνση των μαθητών.²⁷ Από το σχολικό έτος 1929-30 λειτούργησε στη Μανιάρειο Σχολή Αμπελακίων δτάξιο ημιγυμνάσιο, το οποίο προσείλκυσε εκ νέου μαθητές από τις γύρω περιοχές.

Στο ημιγυμνάσιο των Αμπελακίων ο αριθμός των μαθητών από τη Ραψάνη είναι συγκριτικά μεγαλύτερος σε σχέση με τον αριθμό των μαθητών στο ελληνικό σχολείο τον 19^ο αιώνα. Τα έτη 1929-30 έως και 1937-38 που λειτούργησε το ημιγυμνάσιο της Μανιαρείου Σχολής εγγράφονται συνολικά 18 μαθητές από τη Ραψάνη, δεκατρία αγόρια και πέντε κορίτσια. Από τους 18 μαθητές οι δέκα παρακολούθησαν και τις δύο τάξεις (8 αγόρια και 2 κορίτσια).

Μία τελευταία πληροφορία για τις σχέσεις των δύο κοινοτήτων και που αξίζει ιδιαίτερο σχολιασμό αφορά στο θέμα των υποτροφιών που προβλέπονταν από τη διαθήκη. Στη διαθήκη και συγκεκριμένα στο άρθρο 5, ορίζεται: «[...] *ἐκ δὲ τοῦ περισσεύοντος ποσοῦ τῶν μερισμάτων τῶν 114 μετοχῶν μου θέλουν ἐκπαιδεύεσθαι ἐν Ἀθήναις, τῇ ἐκλογῇ καὶ ἐπιμελείᾳ τοῦ ἀδελφοῦ μου καὶ ἐκτελεστοῦ, δύο νέοι καὶ δύο νέαι τῆς πατρίδος μου καὶ θέλουν συντηρεῖσθαι μέχρι τῆς ἀποπερατώσεως τῶν σπουδῶν των, ὑπὸ τόν ὄρον τοῦ νά χρησιμεύσωσιν εἰς τὰ εἰρημένα σχολεῖα ὡς διδάσκαλοι καὶ διδασκάλισσαι*». Με βάση τον ὄρο αυτό και πολύ πριν αρχίσει η επίσημη έναρξη της λειτουργίας της Μανιαρείου Σχολής και συγκεκριμένα το 1874, στέλνονται δύο επιστολές στους εκτελεστές με το ίδιο περιεχόμενο. Η μία υπογράφεται από τον επίσκοπο Πλαταμώνος Ιάκωβο που έχει ἔδρα τη Ραψάνη²⁸ και η δεύτερη από τον Ραψανιώτη Πολυχρόνιο Ιωαννίδη. Το κοινό αἴτημα και των δύο επιστολών²⁹ αφορά στη χορήγηση υποτροφίας στον γιο του δευτέρου (ο Π. Ιωαννίδης ἦταν γραμματέας του επισκόπου Ιακώβου) Περικλή, ο οποίος έχει ολοκληρώσει τις σπουδές του στη Ραψάνη

27. Τα ημιγυμνάσια, σχολεία δευτεροβάθμια με δύο τάξεις αντίστοιχες των δύο πρώτων τάξεων των δταξίων γυμνασίων, ιδρύθηκαν σε κωμοπόλεις για να δοθεῖ ἡ δυνατότητα φοίτησης των μαθητών σε σχολεία κοντά στον τόπο τους. Ὅσοι μαθητές ἤθελαν να συνεχίσουν εγγράφονταν στη συνέχεια στο γυμνάσιο. Ο θεσμός αυτός καταργήθηκε δέκα χρόνια αργότερα, όταν ιδρύθηκαν γυμνάσια και σε άλλες πόλεις εκτός της πρωτεύουσας του νομού.

28. Η Επισκοπή Πλαταμώνος την περίοδο 1845-1878 εἶχε ἔδρα τη Ραψάνη. Από το 1879 και μέχρι την κατάργησή της το 1900 εἶχε ἔδρα τα Αμπελάκια. Ν. Δ. Παπαδημητρίου, ὄ. π., σ. 171-174.

29. Αρχεῖο Μανιαρείου Σχολής, φ. Αλληλογραφία, επιστολές 5304 και 5305/25.8.1874.

αλλά λόγω απορίας δεν μπορεί να φοιτήσει στο Γυμνάσιο της Αθήνας. Ο πατέρας στην επιστολή του επικαλείται τόσο τη φτώχεια του και την πολυμελή οικογένειά του, όσο και την καταγωγή του γιου του εκ μητρός από τα Αμπελάκια και το γεγονός ότι δεν υπάρχει ακόμη νέος Αμπελακιώτης έτοιμος να φοιτήσει στο Γυμνάσιο. Το αίτημα του, όμως, απορρίπτεται καθώς ο όρος της διαθήκη του Μάνιαρη για το θέμα των υποτροφιών αφορούσε αποκλειστικά και μόνο αγόρια και κορίτσια από τα Αμπελάκια. Ο πατέρας επανέρχεται μετά την αρνητική απάντηση με δεύτερη επιστολή³⁰ τον επόμενο χρόνο, διαμαρτυρούμενος για τη μη ικανοποίηση του αιτήματος, υποστηρίζοντας μεταξύ άλλων ότι δεν θεωρεί «*ἀμάρτημα κολάζον τήν ψυχήν τοῦ μακαρίτου Δ. Μάνιαρη*» τη χορήγηση υποτροφίας στον γιο του που έχει κατά το ήμισυ καταγωγή από τα Αμπελάκια και παράλληλα κάνει μια νύξη για τα υπέρογκα ποσά που δαπανώνται για την κατασκευή του κολοσσιαίου καταστήματος. Υποστηρίζει ακόμα ότι κάποιοι Αμπελακιώτες χάθηκαν που δεν έγινε δεκτή η αίτησή του, του έδειξαν μάλιστα φανερά την ικανοποίηση και τη χαρά τους, γιατί δεν θέλουν κανένα Ραψανιώτη να σπουδάσει από το κληροδότημα.

Ως προς το ζήτημα των υποτροφιών της Μανιαρείου Σχολής σημειώνουμε ότι η χορήγηση τους άρχισε το 1879 παρά τις επίμονες προσπάθειες και του μετέπειτα επισκόπου Αμβροσίου Κασσάρα (1877-1900) με πρώτους υποτρόφους τους Πάτροκλο Γεωργίου- Γκόλαντα και Κωνσταντίνο Νικολάου ή Ιατρού ή Τσαγκαμάγκα. Το θέμα των υποτροφιών αποτέλεσε αγάθι στη λειτουργία της Σχολής και παρουσιάστηκαν αρκετά προβλήματα, καθώς πολλοί μαθητές προερχόμενοι από άλλα χωριά είχαν και καλύτερες επιδόσεις και περισσότερους λόγους να σπουδάσουν δωρεάν από ό,τι οι μαθητές των Αμπελακίων. Αλλά το θέμα αυτό ξεπερνά τα όρια της παρούσας μελέτης που αφορά στις σχέσεις Ραψάνης-Αμπελακίων και συγκεκριμένα στην παρουσία μαθητών και δασκάλων Ραψανιωτών στη Μανιάρειο Σχολή των Αμπελακίων.

Πίνακας μαθητών του Ελληνικού Σχολείου³¹

Όνοματεπώνυμο	Σχολικό έτος 1885-1886			Παρατηρήσεις
	Τάξη	Ηλικία	Επάγγελμα πατρός	
Δημήτριος Καλτσάτος	Γ'	15	σανδαλοποιός	απολύεται
Νικόλαος Λάμπρου	Γ'	15	φαρμακοποιός	απολύεται
Αλέξανδρος Μαραγγίδης	Β'	15	κτηματίας	από 22 9βρίου απεχώρησε λόγω πενίας
Σχολικό έτος 1887-1888				
Δημήτριος Κ. Τουφεκτσής	Β'	15		δεν προσήλθε στις εξετάσεις

30. *ό. π.*, επιστολή 5314/8-5-1875.

31. Αρχείο Μανιαρείου Σχολής, Γενικός Έλεγχος αποτελέσματος εξετάσεων 1886-1894.

Σχολικό έτος 1888-1889

Χαράλαμπος Δ. Λάμπρου	Β΄	15	ορφανός	προάγεται
Απόστολος Χατζησωτηρίου	Α΄	14	κτηματίας	δεν προσήλθε στις εξετάσεις

Σχολικό έτος 1890-1891

Χαράλαμπος Δ. Λάμπρου	Γ΄	16	ορφανός	απολύεται
-----------------------	----	----	---------	-----------

Σχολικό έτος 1893-1894

Χρήστος Α. Παπαπούλιος	Β΄	14	έμπορος	απορρίφθηκε
------------------------	----	----	---------	-------------

Σχολικό έτος 1894-1895

Χρήστος Α. Παπαπούλιος	Β΄	15	έμπορος	διέκοψε
------------------------	----	----	---------	---------

Σχολικό έτος 1895-1896

Νικόλαος Θ. Νούτσιος	Α΄		κτηματίας	προάγεται
----------------------	----	--	-----------	-----------

Πίνακας μαθητών του Ημιγυμνασίου³²

Όνοματεπώνυμο	Τάξη	Έτος γέννησης	Επάγγελμα πατρός	Παρατηρήσεις
Σχολικό έτος 1929-1930				
Ιωάννης Β. Γιαννιός	Α΄	1918	εργάτης	προάγεται
Σχολικό έτος 1930-1931				
Ιωάννης Β. Γιαννιός	Β΄	1918	εργάτης	απολύεται
Ελένη Δ. Γκαντάκα	Β΄	1916		διέκοψε
Σχολικό έτος 1931-1932				
Κων. Αθ. Μαλέκας	Α΄	1919		προάγεται
Σχολικό έτος 1932-1933				
Ουρανία Δ. Τράντου	Α΄	1920		προάγεται
Κων. Αθ. Μαλέκας	Β΄	1919		απολύεται

32. ΓΑΚ -Αρχαία Ν. Λάρισας, ΑΒΕ 40, ΑΕΕ 9 (1) Μαθητολόγιον και Γενικός Έλεγχος Ελληνικού Σχολείου - Ημιγυμνασίου Αμπελακίων από σχολικού έτους 1889-1890 μέχρι σχολικού έτους 1937-1938.

Σχολικό έτος 1933-1934

Γεώργιος Ι. Γιαννούκας	Α΄	1920		προάγεται
Νικόλαος Γρ. Κυργιαννής	Α΄	1920		προάγεται
Παναγιώτης Β. Κλαδίσιος	Α΄	1921		προάγεται
Σοφία Β. Κεραμίδα	Α΄	1921		προάγεται
Φανή Γ. Μήλια	Α΄	1920		προάγεται
Γεώργιος Κ. Μπρουζιώτης	Α΄	1919		προάγεται
Στυλιανός Κ. Μπρουζιώτης	Α΄	1921		προάγεται
Αθανάσιος Ι. Παζάρας	Α΄	1921		προάγεται
Κων/νος Αθ. Παπαβραμίδης	Α΄	1920		προάγεται
Ουρανία Δ. Τράντου	Β΄	1920		απολύεται

Σχολικό έτος 1934-1935

Αρετή Ι. Αγορασιτίδου	Α΄	1922	δημοδιδάσκαλος	διέκοψε
Θεοφάνης Ι. Μπουκουβάλας	Α΄	1922		διέκοψε
Βασίλειος Κ. Τσιαμπαλής	Α΄	1920		προάγεται
Νικόλαος Γρ. Κυργιαννής	Β΄	1920		διέκοψε
Παναγιώτης Β. Κλαδίσιος	Β΄	1921		απολύεται
Φανή Γ. Μήλια	Β΄	1920		απολύεται
Γεώργιος Κ. Μπρουζιώτης	Β΄	1919		απολύεται
Στυλιανός Κ. Μπρουζιώτης	Β΄	1921		απολύεται
Κων/νος Αθ. Παπαβραμίδης	Β΄	1920		απολύεται

Σχολικό έτος 1935-1936

Σωτήριος Β. Κλαδίσιος	Α΄	1923	συντ. στρατιωτικός	προάγεται
Χρήστος Μήτσιου	Α΄	1923	αμπελουργός	προάγεται

Σχολικό έτος 1936-1937

Σωτήριος Β. Κλαδίσιος	Β΄	1923	συντ. στρατιωτικός	προάγεται
Χρήστος Μήτσιου	Β΄	1923	αμπελουργός	προάγεται

Σχολικό έτος 1937-1938

Σωτήριος Β. Κλαδίσιος	Β΄	1923	συντ. στρατιωτικός	απολύεται
-----------------------	----	------	--------------------	-----------



Αναμνηστική φωτογραφία μαθητών της Μανιαρείου Σχολής.
Κάτω, η πίσω όψη της φωτογραφίας.

